

# Rumssamband & flöden

Stöd för tolkning av  
funktions- och  
lokalprogram

## Inledning

Bilagan har till syfte att ge en mer illustrativ bild av hur utbildningsförvaltningens funktions- och lokalprogram (2019) kan tolkas. Materialet redovisar några utvalda rumssamband och flöden i diagramformat, från en större skala (tomt) till byggnadens helhet och enskilda delar.

Urvalet baseras på vanliga frågeställningar som dyker upp i skolbyggnationsprojekt och till varje kategori finns referenser till stödmaterial angivna vilka rekommenderas att ta del av i sin helhet.

Detta dokument är under uppbyggnad och kommer byggas ut med fler illustrativa exempel på samband och flöden.

### Innehåll:

- Stadskontext
  - Skolgårdens innehåll
- Rumssamband inom skolbyggnaden
  - I en långsmal byggnadsvolym respektive kompakt byggnadsvolym
  - Praktisk-estetiska kluster

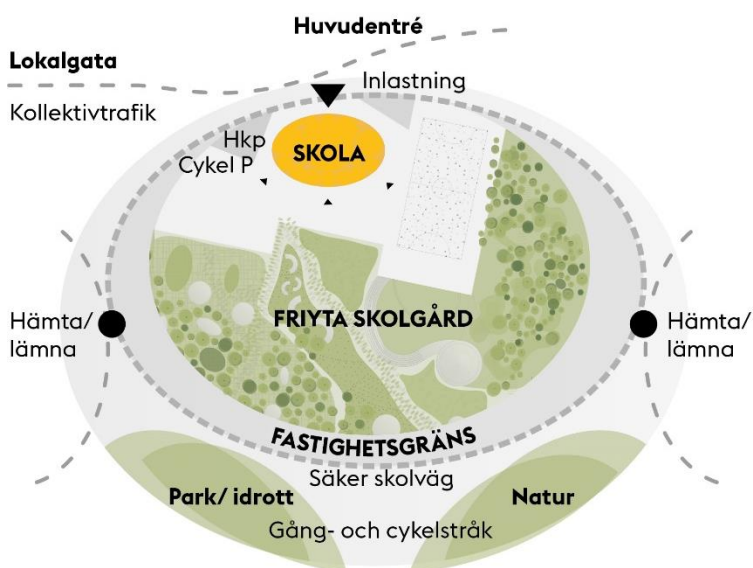
## Stadskontext

Vid nybyggnation av skolor sätts många förutsättningar redan under planskedet. Utbildningsförvaltningen önskar tillräckligt stora tomter med en lämplig placering i stadsrummet för att kunna skapa ändamålsenliga miljöer både inomhus- och utomhus.

En viktig och ytkrävande faktor i skolplaneringen är behovet av en tillräckligt stor friyta som är tillgänglig för alla. Enligt Boverkets allmänna råd är *friyta* den yta som används till lek, rekreation samt fysisk och pedagogisk aktivitet för den verksamhet som friytan är avsedd för (BFS 2015:1 FRI 1). Friytan behöver ha tillgång till både sol och skugga. Olika typer av vegetation och naturliga markmaterial är positivt för kvalitén på skolgården.

Utöver friyta krävs skolgårdsyta som möjliggör ett eventuellt framtida behov av utbyggnation, en säker plats för varuintag, en parkering för rörelsehindrade som mest 25 meter från huvudentré, cykelparkering och platser för föräldrar att hämta och lämna sina barn ungefär 200 meter från huvudentré. Detta för att undvika osäkra trafiksituationer nära entréer.

För att skapa goda förutsättningar för elevers och personals hälsa och säkerhet är det viktigt att skolan lokaliseras och planeras för att skapa säkra skolvägar, har en god ljud- och luftmiljö utan källor till olycksrisk i närheten.



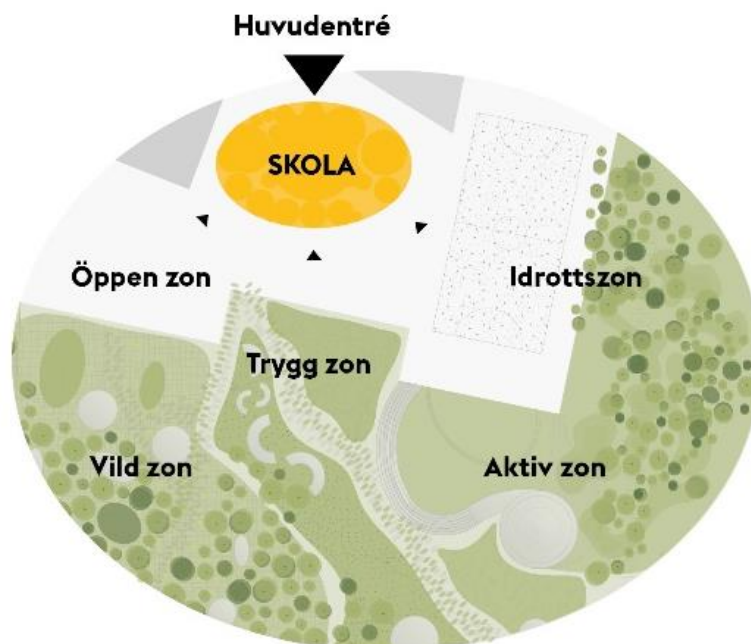
Läs mer om detta i:

- *Funktionsprogram för utemiljö*, Utbildningsförvaltningen, 2019 (styrande dokument)
- *Plan för säkra och trygga skolvägar*, Trafikkontoret, 2016

För att skolgården ska erbjuda platser och aktiviteter åt alla är det viktigt att genom hela planerings- och projektprocessen ta hänsyn till tillgänglighetsaspekter och att skapa möjligheter för en variation av miljöer.

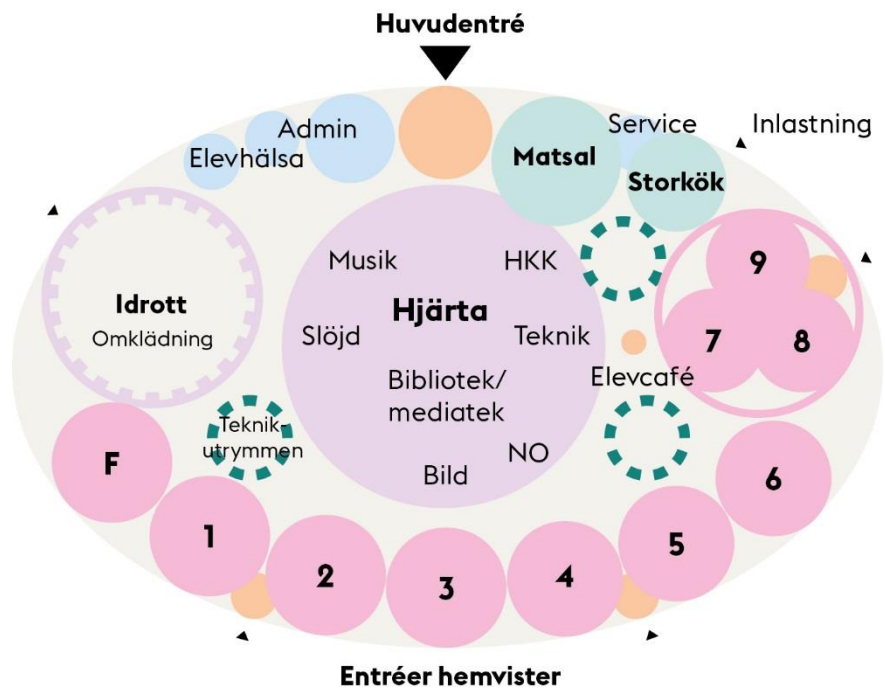
Ett sätt att skapa variation är att anlägga olika slags zoner som är möjliga att såväl separera som samnyttja för olika grupper och aktiviteter. Läs mer om detta och andra råd för att skapa en kvalitativ skolgård i:

- *Funktionsprogram för utemiljö*, Utbildningsförvaltningen, 2019 (styrande dokument)
- *Måldokument för skolgårdar*, Utbildningsförvaltningen, 2019
- *Gör plats för barn och unga! En vägledning för planering, utformning och förvaltning av skolans och förskolans utemiljö*, Boverket och Movium, 2015



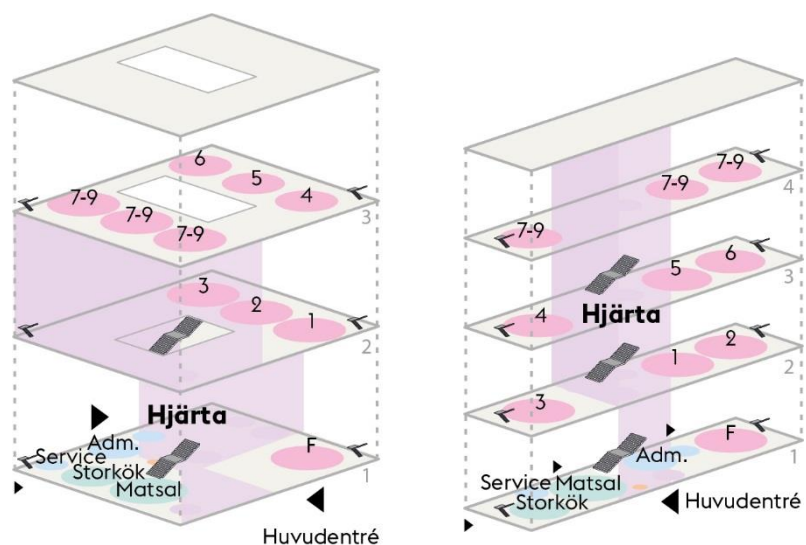
## Rumssamband inom skolbyggnaden

I utbildningsförvaltningens *Funktions- och lokalprogram* beskrivs flera olika rumssamband, deras ytbehov och samband med andra funktioner. Flera funktioner är bra att ha centralt i byggnaden med anslutning till huvudentré, här beskrivet som *Hjärta*.



## Olika byggnadsvolymer

Beroende på byggnadsvolymens utformning kan rumssambanden lösas på olika sätt. Nedan följer två exempel på vanliga volymer, en långsmal och en mer kompakt.



Utifrån olika årskursers behov av närhet till entréer och olika rumsfunktioner så kan funktionerna placeras ut enligt exempel ovan.

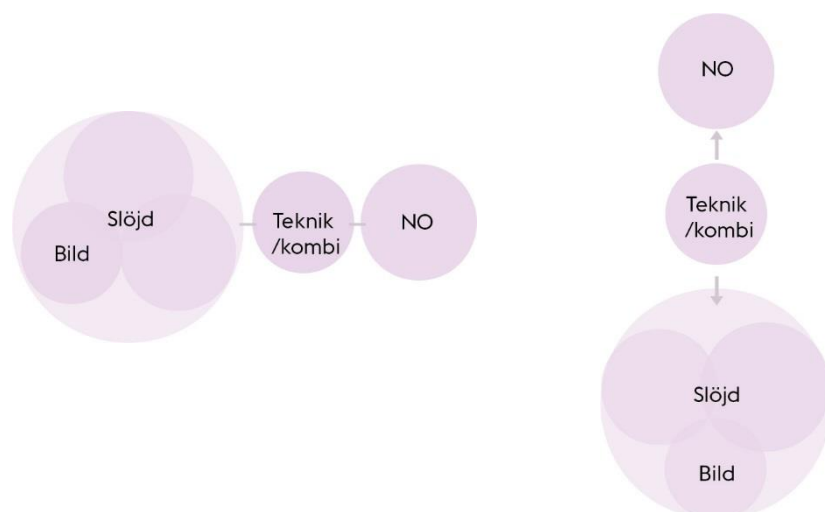
I en långsmal byggnad på fyra plan kan de samlande funktionerna fördelas i mitten, vertikalt i fyra plan. I en mer kompakt volym på tre våningar kan istället de gemensamma funktionerna placeras på de två lägsta planen.

### Praktisk- estetiska kluster

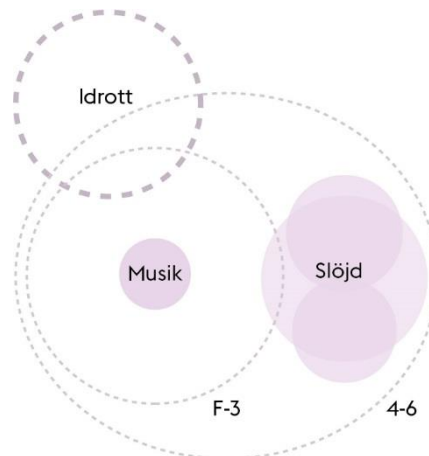
Det är positivt att skapa kluster av specialsalar utifrån hur verksamheten använder dessa. Specialsalar placeras med ingång från skolans entréhall eller i anslutning till denna tillsammans med övriga gemensamma funktioner (*hjärtat*). Genom att samla specialsalar kan de nyttja gemensamma funktioner.

Det är positivt om specialsalar kan fördelas med ett horisontalt samband där slöjd och bild har ett direkt samband och teknik är kopplat antingen till slöjd och bild eller NO eller bådadera.

I en byggnad där funktionerna behöver fördelas vertikalt är det positivt om en liknande ordning planeras med tekniksalen på ett mittenplan. I dessa fall blir det viktigt att säkra att hiss- och trappor ligger nära specialsalarerna så att flödet kan hanteras smidigt mellan våningsplanen.



Olika årskurser behöver tillgång till olika specialsalar, årskurs F-3 har behov av musiksalar som gärna får ligga nära deras hemvist och årskurs 4-6 behöver utöver musik även ha tillgång till slöjdsalar. Samtliga årskurser behöver tillgång till idrott så när det är tekniskt möjligt är det positivt om idrotten placeras i anslutning till hjärtat och entréhall.



För en F-9 skola krävs även tekniksalar, hemkunskap och NO- salar vilket innebär att det är positivt med ett rumssamband enligt diagram nedan.

